

2. TEORĒTISKĀ SESIJA

Lektors: Lorenzo Todone

ļespējamie izaicinošas uzvedības cēloņi

2023. gada 13. septembrī,
plkst. 13:00–16:00

Kā saprast uzvedību?

How to understand Behavior?

Lorenzo Todone
MsEd-BCBA



Izaicinošas uzvedības iespējamais cēlonis un funkcijas

Pirms sākam izvirzīt hipotēzes par problemātiskas uzvedības iespējamām vides un sociālajām funkcijām, ir svarīgi izslēgt iespējamus medicīniskos stāvokļus:

- skolēns ir ļoti jauns un nespēj izteikties, izmantojot valodu
- skolēnam ir valodas un komunikācijas traucējumi
- izaicinoša uzvedība parādās pēkšņi

Izaicinošas uzvedības fiziskie cēloņi

Vecākiem, skolotājiem un citiem aprūpes pakalpojumu sniedzējiem var būt grūti atklāt iemeslus, kas izraisa bērnu un skolēnu ar invaliditāti aizkaitināmību un nepieņemamu uzvedību.

Daļēji tas ir tāpēc, ka daudziem no šiem bērniem un pieaugušajiem ir grūti izteikt savas sāpes un ciešanas

Izaicinošas uzvedības fiziskie cēloņi

Ir svarīgi, lai pediatri un citi primārās aprūpes ārsti noteiktu, kad emociju uzliesmojumiem un citai problemātiskai uzvedībai ir medicīniski iemesli

Pirmais svarīgais punkts ir apsvērt medicīniskos aspektus kā iespējamus šo uzvedības problēmu un aizkaitināmības cēloņus

Izaicinošas uzvedības fiziskie cēloņi

Vienā no gadījumiem bērns sāka agresīvi ķerties pie vecāku rīkles, māte un tēvs domāja, ka bērns mēģina viņus nosmacēt.

Pēc tam, kad medikamenti un uzvedības korekcijas neveicināja uzlabojumus, ārsts jautāja, vai vecāki ir pamanījuši kādas fiziskas izmaiņas savā bērnā ap to laiku, kad viņš sāka ķerties pie rīkles.

Vecāki atcerējās, ka bērna elpa dažkārt smaržoja skābi.

Izrādījās, ka zēns cieš no sāpīga kuņģa un zarnu atviļņa. Iespējams, viņš mēģināja pateikt vecākiem, ka viņam sāp rīkle.

Izaicinošas uzvedības fiziskie cēloņi

Pētījumi apstiprina, ka, bērniem un pieaugušajiem ar autismu ir neparasti augsts daudzu fiziskās un garīgās veselības traucējumu

līmenis, tostarp:

- kuņģa un zarnu trakta darbības traucējumi
- miega traucējumi
- epilepsija
- trauksme
- depresija

Fiziskās un garīgās veselības stāvokļu klāsts, kas var būt saistīti ar dažādiem traucējumiem

Kuņģa un zarnu trakta (KZT) darbības traucējumi

Bērniem ar autismu KZT darbības traucējumi ir gandrīz astoņas reizes biežāk sastopami nekā citiem bērniem

Tie parasti ir:

- Hroniski aizcietējumi
- Sāpes vēderā
- Gastroezofageālais reflukss
- Zarnu iekaisums

Fiziskās un garīgās veselības stāvokļu klāsts, kas var būt saistīti ar dažādiem traucējumiem

Epilepsija (lēkmes) skar līdz pat trešdaļai cilvēku ar autismu.

Salīdzinājumam, kopumā tā skar tikai 1-2% iedzīvotāju.

Epilepsijas indikatori ir šādi:

- Neizskaidrojama sastingšana
- Patvaļīgas kustības
- Neizskaidrojams apjukums
- Stipras galvassāpes

Fiziskās un garīgās veselības stāvokļu klāsts, kas var būt saistīti ar dažādiem traucējumiem

Ēšanas un uztura problēmas

Vēl viena problēma ir hroniska pārēšanās, kas noved pie aptaukošanās. To var izraisīt nespēja sajūst, kad cilvēks ir paēdis, un/vai ēšana kā nomierinoša sensorā uzvedība.

Pica - nepārtikas produktu ēšana - ir īpaši bīstama tendence.

Fiziskās un garīgās veselības stāvokļu klāsts, kas var būt saistīti ar dažādiem traucējumiem

Miega traucējumi

Daudziem bērniem un pieaugušajiem ar invaliditāti var būt grūtības aizmigt un saglabāt miegu visu nakti.

Šīs miega problēmas parasti pasliktina uzvedības problēmas, traucē mācībām un pasliktina vispārējo dzīves kvalitāti.

Fiziskās un garīgās veselības stāvokļu klāsts, kas var būt saistīti ar dažādiem traucējumiem

Trauksme

Trauksme skar līdz pat 42 procentiem cilvēku ar autismu un 15 procentus pieaugušo vispārējā populācijā.

Trauksme var izraisīt sirdsdarbības paātrināšanos, muskuļu sasprindzinājumu un sāpes vēderā, daži cilvēki var justies «sastinguši».

Trauksme var rasties dažādos brīžos veicot dažādas darbības, tostarp tādas, kuras iepriekš ir bijušas patīkamas.

Fiziskās un garīgās veselības stāvokļu klāsts, kas var būt saistīti ar dažādiem traucējumiem

Depresija

Pazīmes var būt intereses zudums par kādreiz iecienītām aktivitātēm, ievērojama higiēnas pasliktināšanās, hroniskas skumjas, zems pašvērtējums, bezcerības un aizkaitināmības sajūta. Nopietnākā gadījumā depresija var ietvert biežas domas par nāvi un/vai pašnāvību.

Depresija var būt raksturīga gan iedzīvotājiem kopumā, gan arī cilvēkiem ar īpašām vajadzībām.

Fiziskās un garīgās veselības stāvokļu klāsts, kas var būt saistīti ar dažādiem traucējumiem

Citi fiziskie un emocionālie apstākļi, kas var īslaicīgi ietekmēt izaicinošu uzvedību:

- zobu sāpes
- kaulu vai muskuļu sāpes
- drudzis
- galvassāpēs
- menstruālais cikls
- bailes
- stress

Jūsu pieredze!

Vai esat novērojuši fiziskās vai garīgās veselības traucējumus, kas ietekmēja izaicinošo uzvedību?

Kurus no tiem novērojāt savā pieredzē?

Jūsu pieredze!

Vai, jūsuprāt, pediatri un citi primārās aprūpes ārsti ir apmācīti noteikt medicīniskos cēloņus, kas izraisa emociju uzliesmojumus un citu problemātisku uzvedību personām ar invaliditāti?

Izaicinošās uzvedības funkcionālais novērtējums

Tiklīdz ir izslēgti medicīniskie aspekti, mēs varam sākt problemātiskās uzvedības novērtēšanu:

- process sākas ar mēģinājumu noteikt izaicinošās uzvedības iespējamo funkciju.

Uzvedības modeļu izvēle

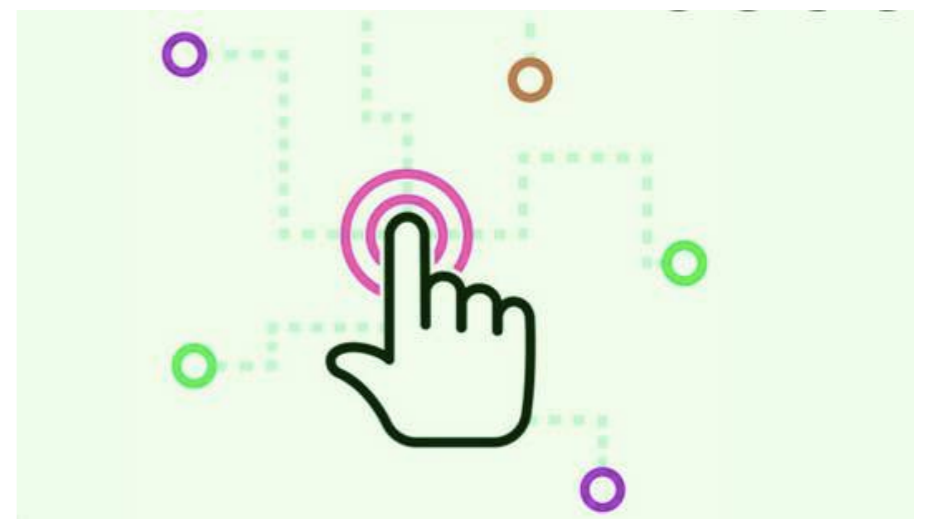
Uzvedības pieeja uzskata, ka uzvedība tiek izvēlēta vai dzēsta, pamatojoties uz indivīda pieredzi



Uzvedības modeļu izvēle

Indivīds

- turpināt izvēlēties uzvedību, ja tā dod priekšrocības un rada pozitīvas sekas noteiktā kontekstā un situācijās



Uzvedības modeļu izvēle

Indivīds

- pārtrauc izvēlēties uzvedību, ja noteiktā kontekstā un situācijās tā nedod priekšrocības vai rada negatīvas sekas



Problemātiska uzvedība ir kā dinozaurs

No uzvedības
perspektīvas
problemātiska uzvedība
ir kā sena uzvedības
suga, kas atrod "barību"
(priekšrocības un
pozitīvas sekas
indivīdam)



Problemātiska uzvedība ir kā dinozaurs

Bērniem ar attīstības traucējumiem **vecās uzvedības formas** (raudāšana, dusmu lēkmes, kliegšana) netiek dabiski aizstātas ar **jaunām uzvedības formām** (runāšana, gaidīšana, klausīšanās, sadarbība)

Problemātiska uzvedība ir kā dinozaurs

Ja vecās uzvedības formas netiek nomainītas indivīda augšanas laikā, tās var kļūt biežākas, intensīvākas, ilgākas un var rasties to jaunas formas.



Uzvedības intervencēs problemātiskai uzvedība tiek dažādi definēta

Topogrāfija:

Apraksta uzvedības veidu

Funkcija:

Apraksta uzvedības funkciju vai tās ietekmi uz vidi.



(Irvin et al., 1998)



Izaicinošas uzvedības funkcijas

Izaicinošu uzvedību parasti klasificē pēc tās funkcijas

Uzvedības potenciālās funkcijas: Kādam nolūkam to var izmantot?

1. Uzvedība ļauj piekļūt spēlēm, materiāliem, aktivitātēm, cilvēku uzmanībai (pat, ja tā tiek izteikta negatīvu pārmetumu veidā)
2. Uzvedība ļauj novērst nevēlamus notikumus: izvairīties no uzdevuma vai darbības, nevēlamas personas vai vides
3. Uzvedība ļauj piekļūt jutekliskam baudījumam: Mirkšķināšana rada vizuālu baudu.
4. Uzvedība, kas ļauj novērst vai mazināt iekšējās sāpes vai diskomfortu: košana, lai mazinātu sāpes vēderā



Kopsavilkums par to, kas mums jāizvērtē pirms iejaukšanās:

Ko cilvēks saņem, kad viņš izrāda šādu uzvedību šajā kontekstā?

1. Iegūst kaut ko - pieaugušo vai vienaudžu uzmanību - aktivitātes, spēles, ēdienu vai ko citu
2. Izvairās no kaut kā – no pieaugušo vai vienaudžu uzmanības, darbībām, uzdevumiem, nevēlama ēdiena, sajūtām.
3. Gūst pašstimulāciju vai sāpju mazināšanu



Uzmanību!!!!

1. **MULTI-FUNKCIONALITĀTE** (tai pašai uzvedībai var būt vairākas funkcijas)
2. **FUNKCIJAS IZMAIŅAS** (uzvedība var mainīt funkciju)

Kāpēc ir svarīgi noteikt izaicinošas uzvedības iespējamo funkciju?

- Izaicinošas uzvedības iespējamās funkcijas apzināšana ļauj to tiek klasificēt pēc tās funkcijas (cēloņa), lai pēc tam izvēlētu terapiju vai iejaukšanos, kas ir efektīva, lai mazinātu uzvedību konkrētajā funkcionālajā kategorijā
- Izpratne par to, kādēļ uzvedība notiek, mazina vajadzību pēc iejaukšanās, jo īpaši uz sodiem balstītām intervencēm
- Izpratne par to, kāpēc uzvedība notiek, norāda, kā to var mainīt



Kāpēc ir svarīgi noteikt izaicinošas
uzvedības iespējamo funkciju?

- Ļauj izstrādāt efektīvāku iejaukšanos!

Kā mēs nosakām izaicinošas uzvedības iespējamo funkciju?

- Pirms hipotēzes par iespējamo funkciju izvirzīšanu ir svarīgi nepastarpināti novērot uzvedību
- Vienu no metodēm sauc par **stāstījuma ABC**

Stāstījuma ABC

Stāstījuma ABC ir aprakstošā novērtējuma veids:

- dati tiek vākti tikai tad, kad tiek novērota interesējošā uzvedība
- ieraksti ir aprakstoši
- palīdz izprast kontekstu, kurā notiek problemātiskā uzvedība

Stāstījuma ABC

ABC CHART

Student Name: _____ School: _____ Grade: _____ Observer(s): _____

Instructions: For each instance of behavior, record the context of the behavior (date, time, designated activity, people involved, location, etc.). Also, briefly describe the antecedent, behavior, and consequence. Based on the observation of the behavior, determine a possible function of the behavior (e.g., seek attention, escape/avoid task, leave an area or person, access a preferred item, sensory consequence, avoid interruptions, communication pain/illness, etc.).

	Antecedent: What happened immediately before the behavior?	Behavior: Describe the behavior in observable terms (e.g., kicked a peer)	Consequence: What happened immediately after the behavior?	Possible Function: What is the "payoff"? Why is the behavior happening?
Date: Time: Activity: People: Place:				
Date: Time: Activity: People: Place:				
Date: Time: Activity: People: Place:				
Date: Time: Activity: People: Place:				
Date: Time: Activity: People: Place:				

Aizsācējs

Sāra ir virtuvē laikā,
kad viņas māte runā
pa telefonu

Uzvedība

Sāra sāk spļaut
uz galda

Sekas

Sāras māte noliek
klausuli un liek viņai
nekavējoties pārtaukt

Hipotētiskā funkcija: Mātes uzmanība

Aizsācējs

Mamma palīdz Neri brālim pildīt mājasdarbus virtuvē, kamēr Neri ir savā guļamistabā

Uzvedība

Neri ienāk virtuvē, sāk lēkāt un kliegt

Sekas

Māte iedod Neri 5 cepumus, Neri tos paņem un dodas prom uz savu istabu

Hipotētiskā funkcija : pieeja ēdienam

Descriptive Functional Behaviour Assessment

Given a set of descriptive data, interpret the data to form a hypothesis regarding the possible function of problem behavior.

Aizsācējs

Pirms pusdienām
māte lūdz Pietro
aiziet nomazgāt
rokas

Uzvedība

Pietro kliedz un
dusmojas

Sekas

Māte saka “labi... tad
dodies uz savu
istabu!”

Hipotētiskā funkcija : izvairīšanās no nevēlamas aktivitātes

Aizsācējs

Dāvids ir savā
istabā vienatnē pie
loga

Uzvedība

Dāvids
nepārtraukti
kustina rokas
acu priekšā

Sekas

Seku nav

Hipotētiskā funkcija : sensorā stimulācija

Stāstījuma ABC

Izmantojot stāstījuma ABC pierakstu, mēs cenšamies identificēt tos mainīgos lielumus, kas ietekmē uzvedību:

- Aizsācēja mainīgos faktorus, kas izraisa uzvedību
- Seku mainīgos faktorus, kas pastiprina uzvedību

Pamēģināsim kopā!

<p>Aizsācējs: Kas notika pirms nevēlamās uzvedības? Kas piedalās? Kur un kā tas notiek?</p>	<p>Uzvedība</p>	<p>Sekas: kas notiek pēc uzvedības?</p>
<p>klasē skolotājs lūdz pievērst uzmanību darbam lasīšanas laikā</p>	<p>skolēns rada dažādas skaļas skaņas</p>	<p>skolēns tiek aizvests pie sociālā pedagoga</p>
	<p>FUNKCIJA: IZVAIRĪŠANĀS NO LASĪŠANAS</p>	

Pamēģināsim kopā!

<p>Aizsācējs: Kas notika pirms nevēlamās uzvedības? Kas piedalās? Kur un kā tas notiek?</p>	<p>Uzvedība</p>	<p>Sekas: kas notiek pēc uzvedības?</p>
<p>Skolotājs ir uzdevis veikt uzdevumu uz papīra</p>	<p>Iznīcina lapu ar pārbaudes uzdevumu un kliedz</p>	<p>Students tiek aizvests pie skolotāja-asistenta</p>
	<p>Funkcija: tiek noņemta nevēlama darbība</p>	

Pamēģināsim kopā!

Aizsācējs: Kas notika pirms nevēlamās uzvedības? Kas piedalās? Kur un kā tas notiek?	Uzvedība	Sekas: kas notiek pēc uzvedības?